

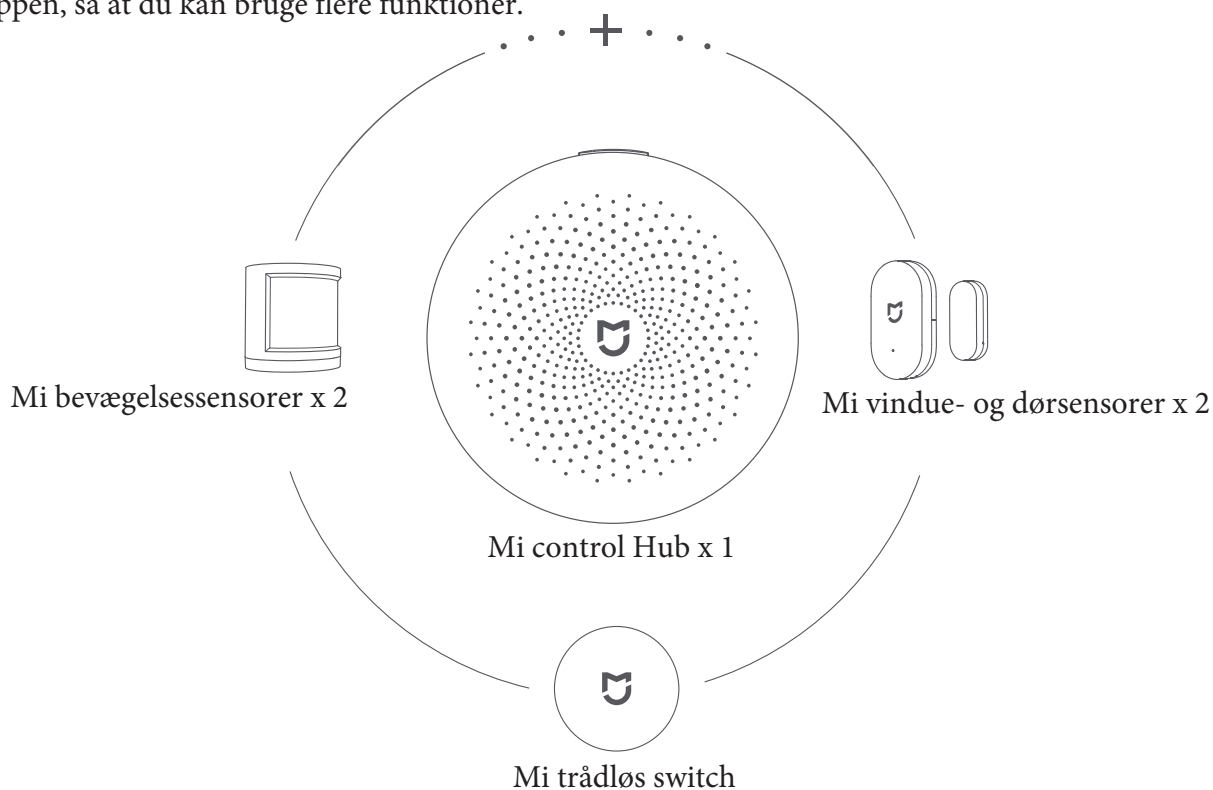


# Brugsanvisning for Mi Smart Sensor Set

## Tak fordi du vælger Mi Smart Sensor Set

I Mi Smart Sensor Set findes der en styre-hub som fungerer sammen med en bevægelsessensor, en vindue- og dør sensor og en trådløs switch, og man kan aktivere flere forskellige funktioner. Det kan f.eks. være en natlampe som tændes og slukkes når der opdages bevægelse, advarselsbeskeder og dørklokke.

Sensoren sættet fungerer desuden sammen med andre Mi-smart enheder i Mi Home/Xiaomi Home-appen, så at du kan bruge flere funktioner.



## Tilslut til Mi Home/Xiaomi Home-appen

Dette produkt fungerer sammen med Mi Home/Xiaomi Home. Kontroller din enhed og interagerer med andre smart hjemmeenheder i Mi Home/Xiaomi Home-appen.

Scan QR-koden for at downloade og installere Mi Home/Xiaomi Home-appen. Hvis Mi Home/Xiaomi Home-appen allerede er installeret, sendes du videre til siden for forbindelsesindstillinger.

Du kan også søge efter Mi Home/Xiaomi Home i app-butikken og downloade og installere den. Åbn Mi Home/Xiaomi Home-appen, tryk på + oppe til højre og følg derefter vejledningen for at tilføje enheden.

\* Appen hedder Xiaomi Home-app i Europa (undtagen i Rusland). Navnet på appen som vises på enheden skal bruges som standard.



Bemærk! Mi Home/Xiaomi Home-appen kan være opdateret til en ny version. Følg vejledningen som gælder for den aktuelle app-version.

## Produkt oversigt

### 1. Mi control Hub

Mi Control Hub fungerer som kontrolcenter til Mi Smart Sensor Set. Her kan alle sensorer og afbrydere kobles sammen og interagerer.

Knap

Hold inde: Hold knappen inde i 5 sekunder for at nulstille hubben

Tryk × 1: Natlampe tændt/slukket

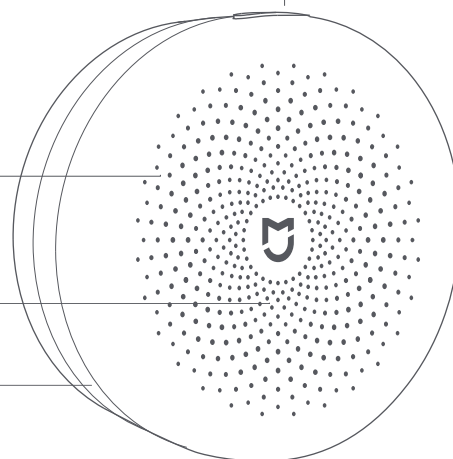
Tryk × 2: Notifikation tændt/slukket

Tryk × 3: Tilføj til underenhed

Lysfølsomheds  
område

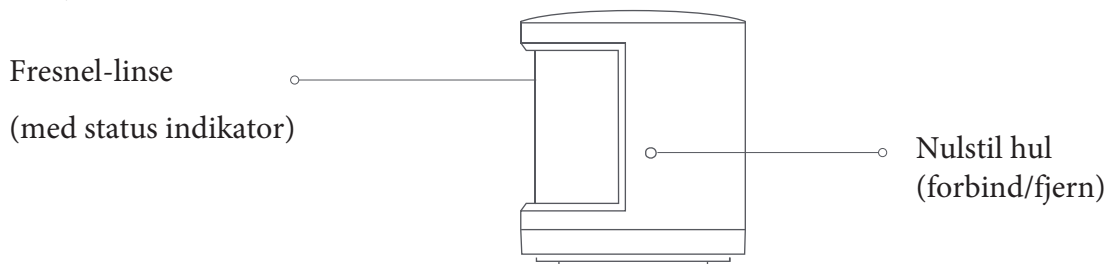
Højtaler

Natlampe



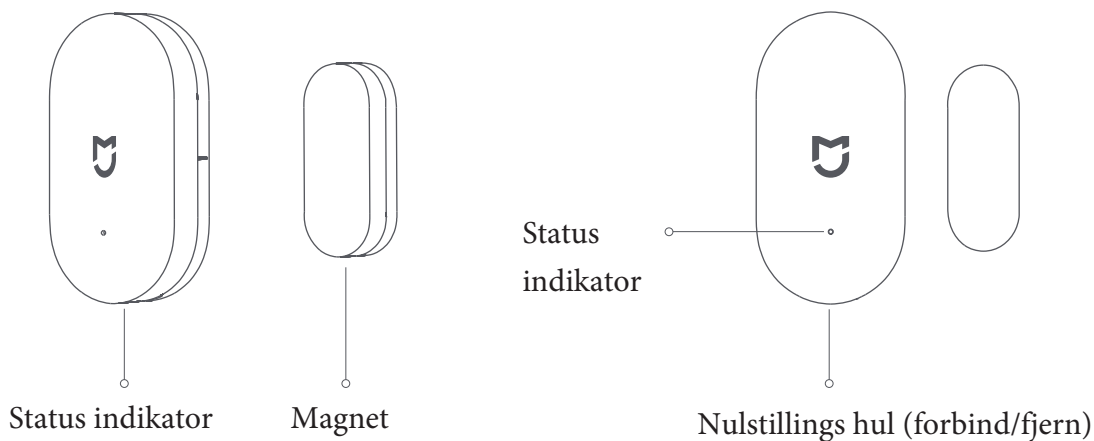
## 2. Mi bevægelsessensor

Mi bevægelsessensor bruger en detektor med infrarød lys til at opfange bevægelser fra mennesker og dyr som er i nærheden. Natlampen tænder automatisk når du kommer hjem og slukker når du forlader hjemmet.



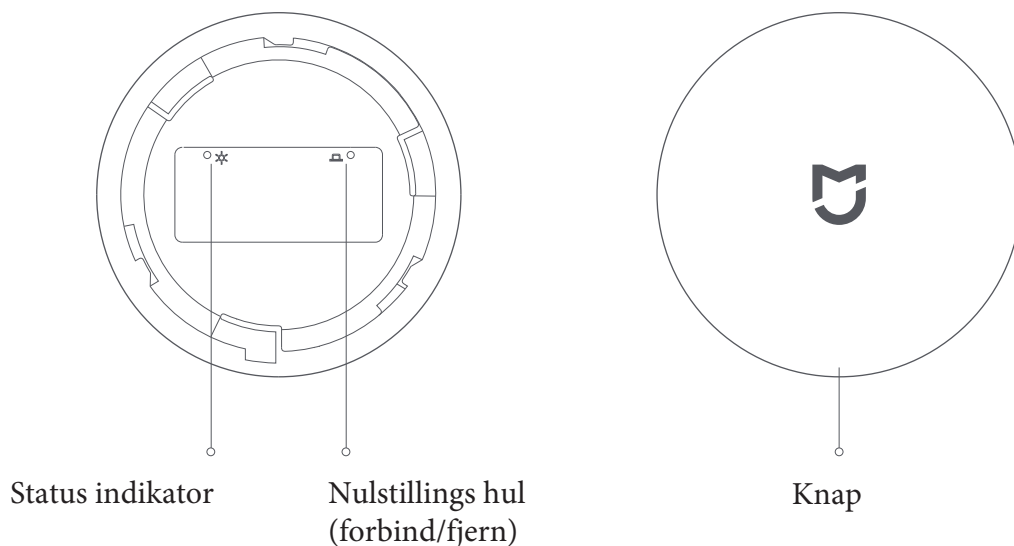
## 3. Mi vindue- og dørsensor

Mi Vindu og Dørsensor registrere når døre og vinduer åbnes og lukkes ved at måle afstanden mellem sensoreenheden og magneten. Du kan sætte en dørklokke til at spille når døren åbnes, når disse er forbundet til din Control Hub.



## 4. Mi trådløs afbryder

Mi trådløs kontakt er let at installere og muliggøre en række funktioner, som f.eks. ringeklokke eller en knap for at slå alarmtilstand fra og til.



## Sådan her installerer du

Effektiv afstandsverificering: Tryk på nulstillingshullet på det valgte sensor monteringssted. Den vil give en lyd fra sig som indikere at stedet er egnet til opkobling med control hubben.

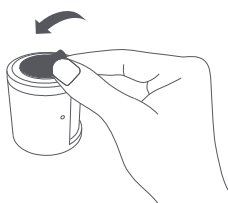
### Mi bevægelsessensor

Alternativ 1: Placer direkte på det ønskede sted og hold området rent og tørt.

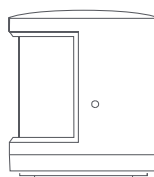
Alternativ 2: Fjern beskyttelsesfilm, og placer herefter sensoren på det ønskede sted.

\* Anbefalet installationshøjde er 1,2 m til 2,1 m.

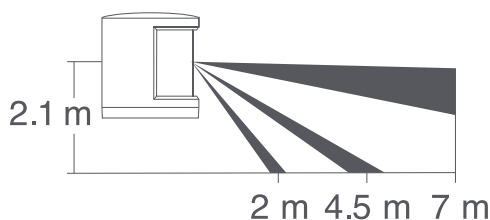
\* Bemærk at linsen skal justeres efter detekteringsområdet ved monteringen og placeres eller limes så tæt på kanten af skrivebordet eller skabet som muligt.



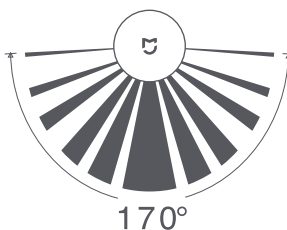
1. Fjern beskyttelsesfilmen



2. Klister den direkte på det ønskede sted



3. Effektivt detekteringsområde, fra siden



4. Effektivt detekteringsområde, oppe fra

### Mi vindue- og dør sensor

1. Fjern beskyttelsesfilmen.

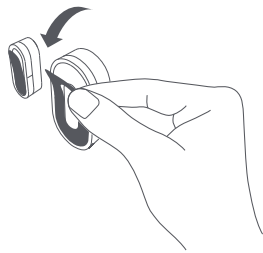
2. Under monteringen skal du prøve at justere sensorenheden- og magnetmarkørlinjen.

3. Placer efter åbne- og lukke positionen for døre og vinduer.

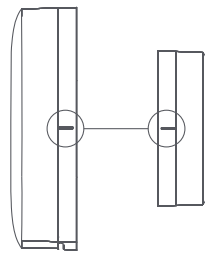
**Bemærk!** Vi anbefaler at sensor enheden monteres på den faste overflade af åbne- og lukke positionen. Placer magneten på den bevægelige overflade, og sørg for at afstanden er mindre end 22 mm når døre og vinduer er lukket.

\*Hold overfladen ren og tør inden du limer enheden fast.

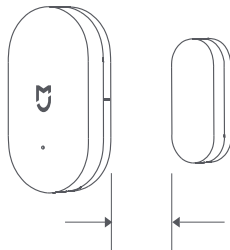
\*Sørg for at du ikke taber enheden under monteringen eftersom sensorer kan blive beskadiget.



1. Fjern beskyttelsesfilmen.



2. Forsøg at justere under monteringen.



3. Sørg for at monteringsafstanden er mindre end 22 mm

## Mi trådløs afbryder

Alternativ 1: Placer direkte på ønskede sted og sørg for at området er rent og tørt.

Alternativ 2: Fjern beskyttelsesfilm og placer direkte på den ønskede sted.

\*Bevar overfladen ren og tør inden du limer enheden fast.

\*Monter ikke enheden på metaloverflader. Dette påvirker rækkevidden for den trådløse kommunikation.



1. Fjern beskyttelsesfilmen.



2. Lim den direkte på den ønskede placering.

## Funktioner og egenskaber

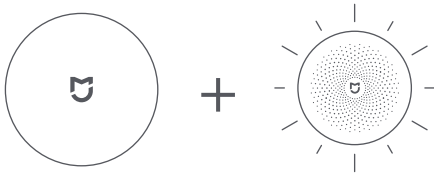
### 1. Grundlæggende funktioner

Via fabriksindstillingerne er Mi Smart Sensor Set klar til brug uden underenheder. De grundlæggende interaktion funktioner er advarsler, farve lyster og vækkeur.

### 2. Flere interaktion scenarier

Man kan desuden foretage simple automatiske indstillinger via Mi Home/Xiaomi Home-appen. Det muliggør flere interaktion scenarier, eksempelvis de som vises forned:

#### Klik på den trådløse afbryder for at tænde og slukke natlampen



Trådløs afbryder

Natlampe

#### Dobbeltklik på den trådløse afbryder for at aktivere/deaktivere advarsler



Trådløs afbryder

Underretningstilstand

#### Notifikation om åben dør



Hvis dørene holdes åben i mere end 1 minut

Advarsel

Push-notification

#### Tilføj flere underenheder

Åbn Mi Home/Xiaomi Home-appen, vælg Mi Control Hub og følg vejledningen på hvordan du tilføjer en underenhed indtil du hører en lyd fra hubben som indikerer at tilslutningen er oprettet.

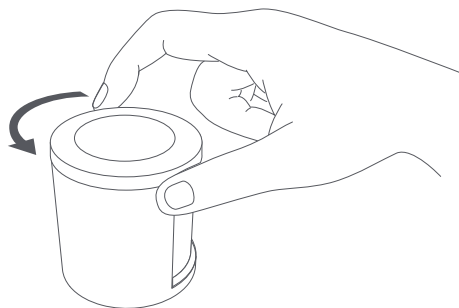
\* Hvis tilslutningen ikke kan oprettes, flytter du underenheden tættere på og forsøger igen.

## Vejledning om udskiftning af batteri

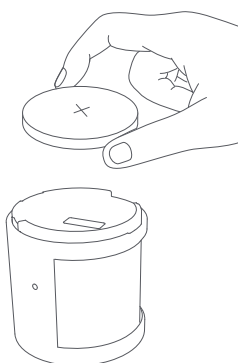
### Mi bevægelsessensor

1. Åbn batteridækslet på bevægelsessensoren ved at dreje dækslet imod uret.

\* Hvis bevægelsessensoren er fastgjort til en væg, kan du fjerne den fra væggen ved at dreje sensoren mod uret.

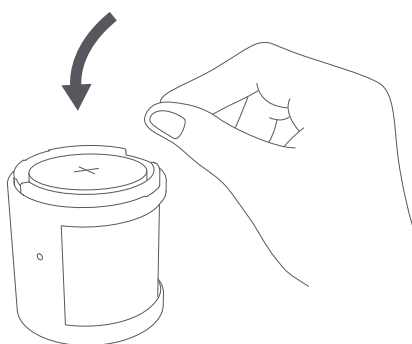


2. Tag batteriet ud med hånden eller brug et værktøj som ikke er fremstillet i metal.



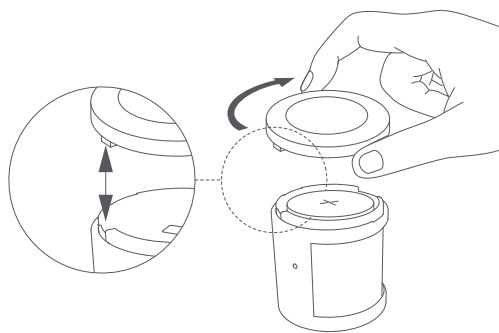
3. Isæt et CR2450-batteri.

\* Vær opmærksom på batteriets positive og negative pol. Pluspolen skal være vendt opad.





4. Placer batteridækslets spærrer i den rette position og fastgør det ved at dreje den med uret.

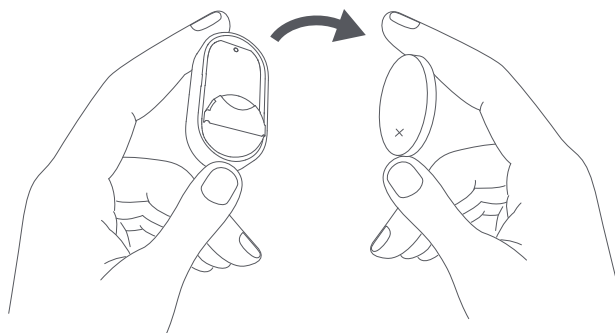


## Mi Vindue- og dørsensor

1. Åbn batteridækslet med hånden eller med et værktøj.

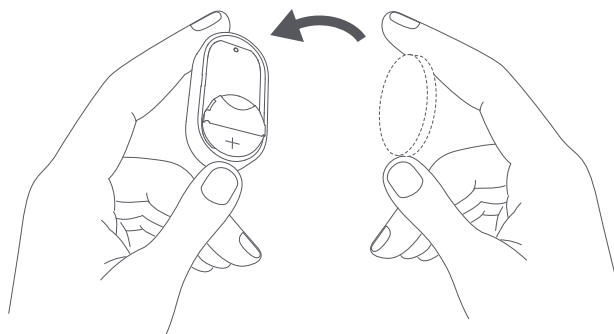


2. Tag batteriet ud med hånden eller brug et værktøj som ikke er lavet af metal.

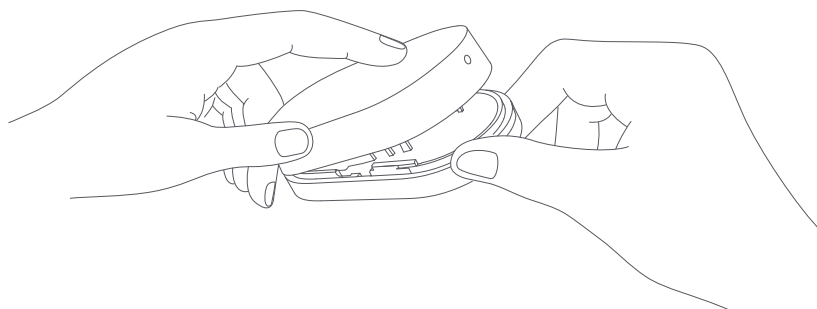


3. Isæt et CR1632-batteri i batterirummet.

\* Vær opmærksom på batteriets positive og negative pol. Pluspolen skal være vendt opad.

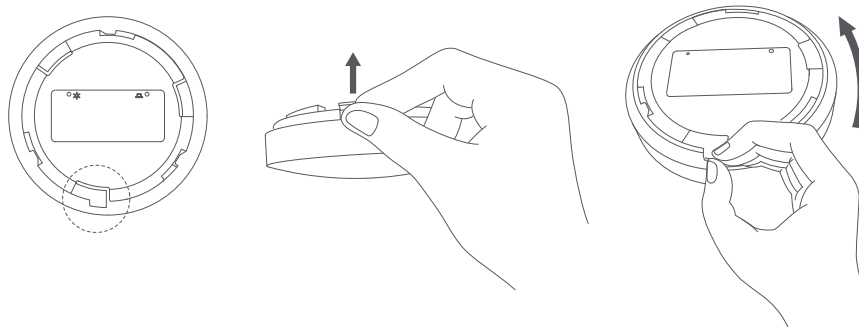


4. Sæt batteridækslet tilbage på igen.

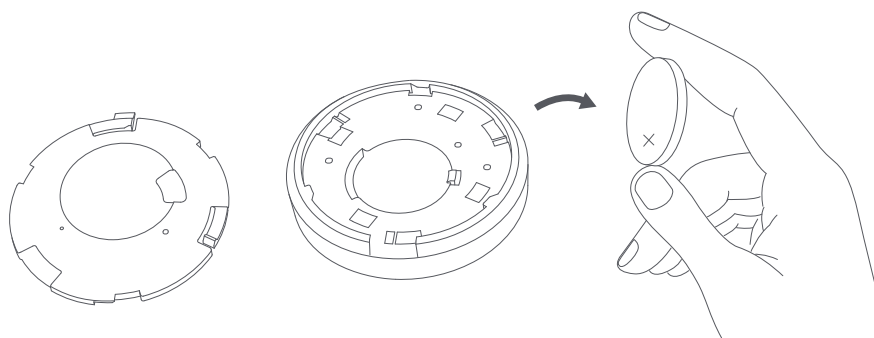


## Mi Trådløs afbryder

1. Åbn batteridækslet på den trådløse afbryder ved forsigtigt at trykke på batteridækslets spærrer og dreje det mod uret.

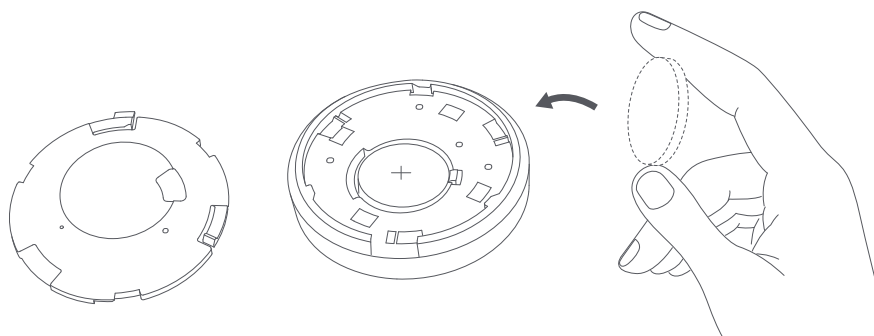


2. Tag batteriet ud med hånden eller brug et værktøj som ikke er lavet af metal.

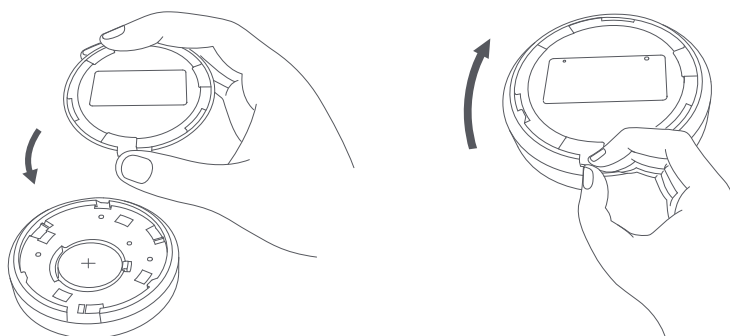


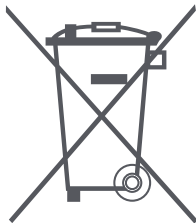
3. Isæt et CR2032-batteri i batterirummet.

\* Vær opmærksom på batteriets positive og negative pol. Pluspolen skal være vendt opad.



4. Sæt batteridækslet tilbage på igen ved at dreje det med uret.





VÆR FORSIGTIG  
RISIKO FOR EKSPLOSION HVIS BATTERIET UDSKIFTES MED EN  
FORKERT BATTERITYPE. KASSER BRUGTE BATTERIER IFØLGE  
VEJLEDNINGEN.



GENBRUG  
Dette produkt har et symbol for affaldssortering for affald som består af  
eller indeholder elektrisk og elektronisk udstyr (WEEE).



Det betyder at dette produkt skal håndteres i overensstemmelse med EU-direktiv 2012/19/EU for genbrug eller demonteres for at minimere dens indvirkning på miljøet.

Symbol for MILJØBESKYTTELSE – Affald af elektriske produkter må ikke bortskaffes i husholdningsaffald. Genbrug på tilgængelige faciliteter. Kontakt din lokale myndighed eller forhandler for genbrugsspørgsmål. "Symbolet på produktet eller dets emballage angiver, at produktet ikke må bortskaffes som husholdningsaffald. I stedet skal det efterlades på et passende indsamlingssted til genanvendelse af elektrisk og elektronisk udstyr. "Begrænsning af brugen af visse farlige stoffer i elektriske og elektroniske produkter", som beskytter miljøet ved at begrænse specifikke farlige materialer og produkter.



#### FORENKLET EU-ERKLÆRING OM OVERENSSTEMMELSE

Hermed bekræfter Lumi United Technology Co., Ltd. at radio udstyrets type er i overensstemmelse med RED 2014/53/EU. Den fuldstændige tekst for EU-forsikringen om overensstemmelse findes på følgende internetadresse: <https://www.mi.com/en/service/support/declaration.htm>

## Specifikationer

Mi Control Hub

Model: DGNWG05LM

Driftstemperatur: 0~40 °C

Luftfugtighed ved drift: 0–95 % relativ luftfugtighed, uden kondens

Input: 100–240 V ~, 50/60 Hz, 0,2 A.

Trådløs forbindelse: Wi-Fi IEEE 802.11 b/g/n 2,4 GHz, Zigbee-frekvens: 2 400–2 483,5 MHz

Mi bevægelsessensor

Model: RTCGQ01LM

Driftstemperatur: -10~45 °C

Luftfugtighed ved drift: 0–95 % relativ luftfugtighed, uden kondens

Detekterings rækkevidde: ≤7 m

Detekteringsvinkel: ≈ 170°

Batteri: CR2450

Trådløs forbindelse: Zigbee-frekvens:

2400–2483,5 MHz

Mi vindue- og dørsensor

Model: MCCGQ01LM

Driftstemperatur: -10~50 °C

Luftfugtighed ved drift: 0–95 % relativ luftfugtighed, uden kondens

Batteri: CR1632

Trådløs forbindelse: Zigbee-frekvens:

2400–2483,5 MHz

Mi trådløs afbryder

Model: WXKG01LM

Driftstemperatur: -10~50 °C

Luftfugtighed ved drift: 0–95 % relativ luftfugtighed, uden kondens

Batteri: CR2032

Trådløs forbindelse: Zigbee-frekvens:

2400–2483,5 MHz

• Online support: [www.mi.com](http://www.mi.com)

Produsert for: Xiaomi Communications Co., Ltd.

Produsert av: Lumi United Technology Co., Ltd. (et Mi Ecosystem-selskap)

Adresse: F8, Jinqizhigu Office Building, No.1 Tangling Rd., Liuxian Ave., Taoyuan Sub-dist.,  
Nanshan Dist., Shenzhen, Kina